

www.folketinget.dk

survey, december 1999

Indhold

Indledning	3
Demografisk profil	5
Brug af www.folketinget.dk	7
Generel internetbrug.....	10
Hvad søger brugerne af www.folketinget.dk efter?	12
Folketinget.dk's brugere sammenholdt med generel internetbrug.....	14
Indledning	14
Aldersfordeling.....	14
Bopælsfordeling.....	15
Beskæftigelse.....	17
Generel brug af internet.....	17

Indledning

Folketingets websted kan om et halvt års tid fejre tre års fødselsdag. Besøgstallet er støt stigende siden lanceringen i 1997, mellem 2000 og 3000 besøger hver dag FtWeb for at få information om Folketingets arbejde, og både medier og fagfolk roser jævnligt FtWeb. Med denne rapport bidrager nu de daglige brugere med deres erfaringer.

FtWeb kan blive endnu bedre. Folketinget arbejder med en videreudvikling af www.folketinget.dk, hvor målsætningen er at give webstedet en endnu mere central placering i Folketingets kommunikation med omverdenen.

Formålet med Folketingets websted er at skabe større åbenhed om Folketingets arbejde og lettere tilgang til de dokumenter, der danner grundlag for det lovgivende og det parlamentariske arbejde. Kernen i Folketingets websted er lovgivningsprocessens dokumenter, der her kan læses i deres oprindelige og fuldstændige udgave.

FtWeb blev i 1996 og 1997 udviklet med udgangspunkt i formodninger om, hvem brugerne ville være. Men konkret viden om webstedets daglige brugere og deres forventninger er et langt bedre grundlag for planlægningen af den videre udvikling. Derfor gennemførte Folketinget i december 1999 en brugerundersøgelse blandt brugerne af www.folketinget.dk.

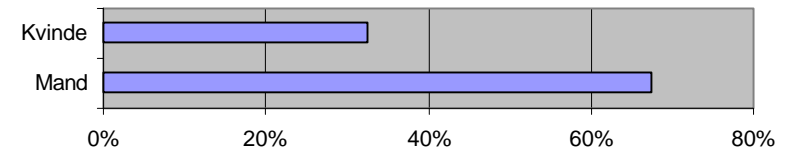
Brugerundersøgelsen bekræfter formodningerne om, at Folketingets websted primært benyttes af professionelle brugere, der søger information i forbindelse med deres arbejde. Den typiske bruger har

faglig indsigt i lovgivningsprocessen og søger ofte efter et specifikt lov- eller beslutningsforslag. Brugerne udtrykker generelt set tilfredshed med FtWeb, og flertallet svarer, at de finder den information, de søger. De brugere, der får et negativt resultat ved søgning på FtWeb, er for størstedelens vedkommende brugere, der ikke ved, hvilke oplysninger, der indgår på Folketingets websted.

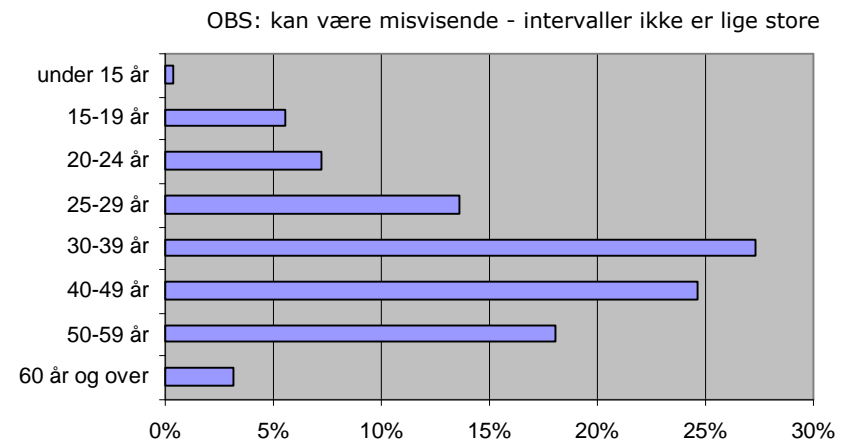
Demografisk profil

Vi skal i dette første afsnit blot opstille de målte data omkring den demografiske profil på brugeren af FTweb. Disse data vil senere i denne rapport sammenlignes med data af den generelle internetbruger og således give et billede af hvem der bruger FTweb og hvorledes de adskiller sig fra den almindelige danske internetbruger.

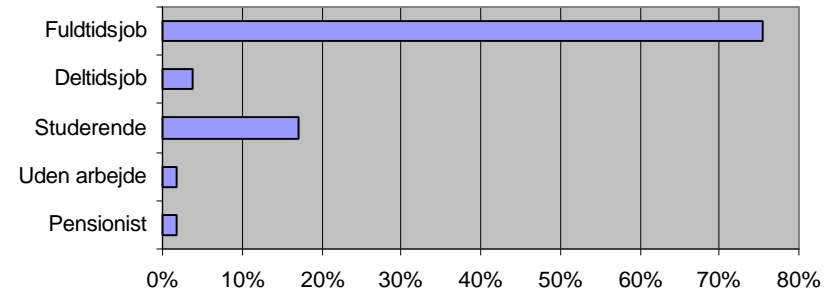
Kønsfordeling		
	n	%
Kvinde	1048	32,4%
Mand	2182	67,5%
Ej besvaret	4	0,1%
I alt	3234	100,0%



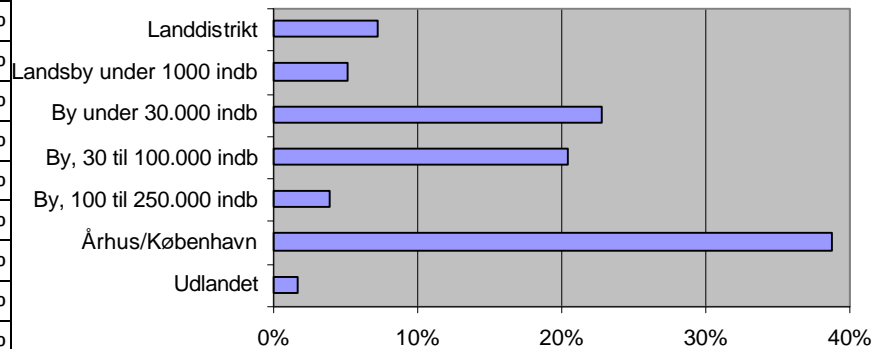
Aldersfordeling		
	n	%
under 15 år	12	0,4%
15-19 år	180	5,6%
20-24 år	235	7,3%
25-29 år	439	13,6%
30-39 år	883	27,3%
40-49 år	798	24,7%
50-59 år	583	18,0%
60 år og over	101	3,1%
Ej besvaret	3	0,1%
I alt	3234	100,0%



Arbejdsstatus		
	n	%
Fuldtidsjob	2442	75,5%
Deltidsjob	120	3,7%
Studerende	554	17,1%
Uden arbejde	57	1,8%
Pensionist	58	1,8%
Ej besvaret	3	0,1%
Ialt	3234	100,0%



Bopælsregion		
	n	%
Landdistrikt	232	7,2%
Landsby under 1000 indb	168	5,2%
By under 30.000 indb	738	22,8%
By, 30 til 100.000 indb	662	20,5%
By, 100 til 250.000 indb	124	3,8%
Århus/København	1253	38,7%
Udlandet	53	1,6%
Ej Besvaret	4	0,1%
Grand Total	3234	100,0%



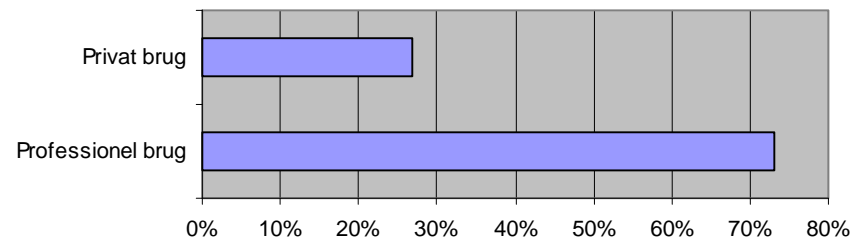
Ydermere målt bopæl ved at bede om respondentens postnummer. En sammenstilling af postnummerfordeling for FTweb's brugere, danske internetbrugere i almindelighed og den faktiske postnummerfordeling i Danmark kan findes senere i denne rapport.

Brug af www.folketinget.dk

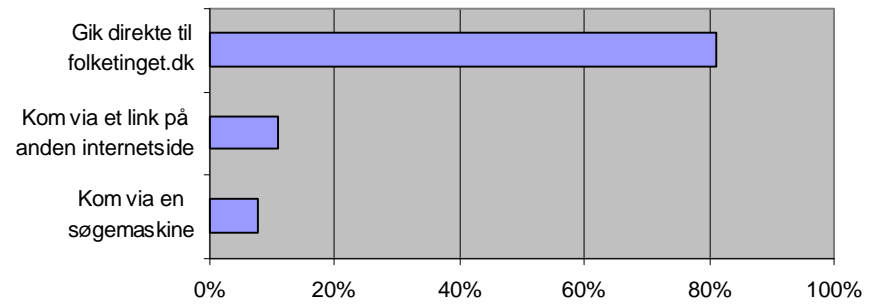
For at få et overordnet indtryk af brugen af www.folketinget.dk, blev brugerne bedt om at svare på nogle spørgsmål i relation til dels det aktuelle besøg og dels til den generelle brug af webstedet.

Svarerne bekræfter forventningen om, at brugerne primært benytter www.folketinget.dk professionelt. Dette understreges yderligere af, at langt størstedelen af brugerne svarer, at de er gået direkte til Folketingets websted, og at de for det meste finder det, de søger. Hvad angår spørgsmålet om webstedets generelle struktur, er besvarelserne stort set positive, og samtidig påpeger halvdelen af brugerne, at strukturen kan forbedres yderligere.

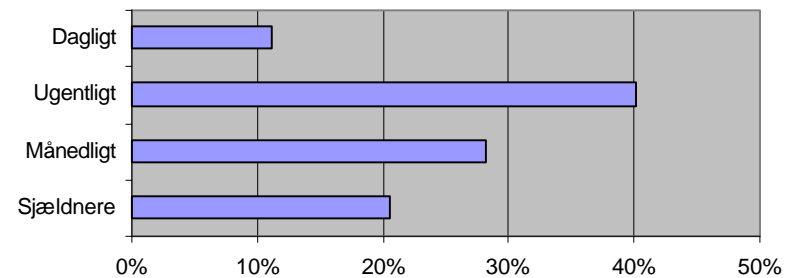
Grunden til at du bruger www.folketinget.dk lige nu		
	n	%
Privat brug	869	26,9%
Professionel brug	2364	73,1%
Ej besvaret	1	0,0%
Ialt	3234	100,0%



Hvorledes kom du til www.folketinget.dk lige nu		
	n	%
Gik direkte til folketinget.dk	2627	81,2%
Kom via et link på anden internetside	353	10,9%
Kom via en søgemaskine	252	7,8%
Ej besvaret	2	0,1%
Ialt	3234	100,0%

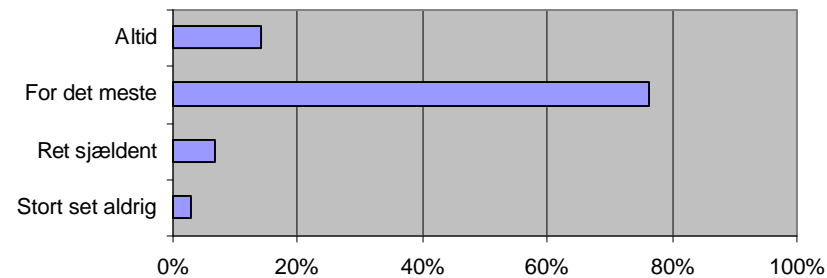


Hvor ofte bruger du www.folketinget.dk?		
	n	%
Dagligt	361	11,2%
Ugentligt	1298	40,1%
Månedligt	911	28,2%
Sjældnere	663	20,5%
Ej besvaret	1	0,0%
Ialt	3234	100,0%



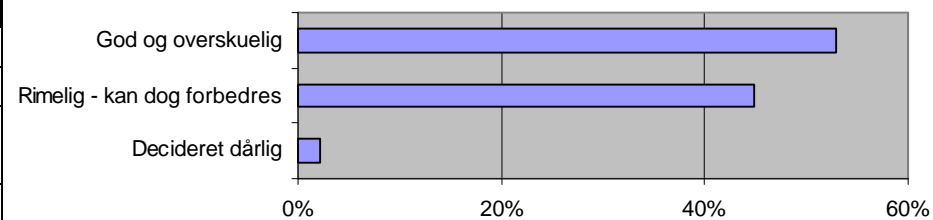
Hvor tit finder du det du leder efter på www.folketinget.dk?

	n	%
Altid	453	14,0%
For det meste	2470	76,4%
Ret sjældent	219	6,8%
Stort set aldrig	89	2,8%
Ej besvaret	3	0,1%
Ialt	3234	100,0%



Hvad synes du om den generelle struktur på www.folketinget.dk?

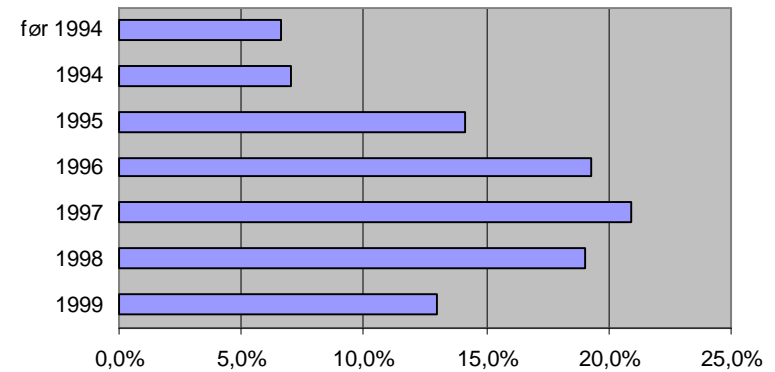
	n	%
God og overskuelig	1711	52,9%
Rimelig - kan dog forbedres	1449	44,8%
Decideret dårlig	70	2,2%
Ej besvaret	4	0,1%
Ialt	3234	100,0%



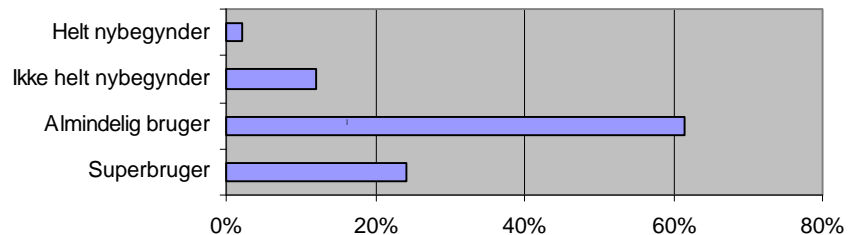
Generel internetbrug

Med henblik på at sammenholde profilen på FTweb-brugeren med den generelle danske internetbrugers profil bad vi respondenterne udfylde informationer omkring interneterfaring og generel internetbrug. Vi skal her i første omgang blot opstille de målte data.

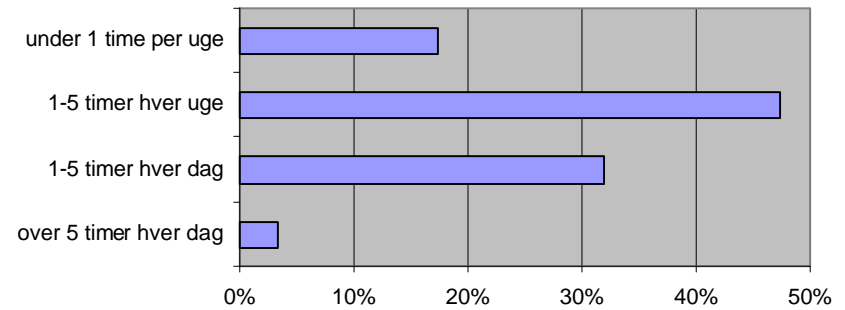
Hvilket år brugte du første gang world wide web?		
	n	%
før 1994	214	6,6%
1994	228	7,1%
1995	456	14,1%
1996	624	19,3%
1997	677	20,9%
1998	616	19,0%
1999	419	13,0%
ialt	3234	100,0%



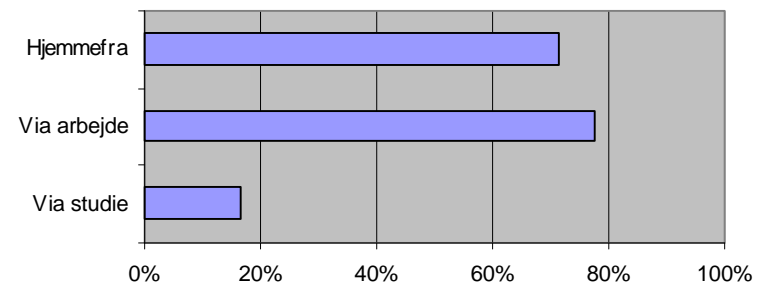
Hvorledes betragter du dit niveau som internetbruger?		
	n	%
Helt nybegynder	72	2,2%
Ikke helt nybegynder	392	12,1%
Almindelig bruger	1987	61,4%
Superbruger	783	24,2%
ialt	3234	100,0%



Hvor lang tid bruger du på nettet (gennemsnitligt)		
	n	%
over 5 timer hver dag	106	3,3%
1-5 timer hver dag	1035	32,0%
1-5 timer hver uge	1530	47,3%
under 1 time per uge	563	17,4%



Hvorfra har du adgang til nettet		
	n	%
Hjemmefra	2312	71,5%
Via arbejde	2513	77,7%
Via studie	534	16,5%



Hvad søger brugerne af www.folketinget.dk efter?

Som en del af brugerundersøgelsen indgik to spørgsmål, hvor brugerne fik mulighed for at kommentere www.folketinget.dk. Spørgsmålene lød:

- *Beskriv kort herunder, hvad du præcist søger efter på www.folketinget.dk lige nu.*
- *Hvilke andre kilder vil du sidestille med www.folketinget.dk?*

Besvarelserne af første spørgsmål er meget forskellige, men de bekræfter det faktum, at 73,1% af brugerne bruger www.folketinget.dk professionelt.

På det overordnede plan kan besvarelserne grupperes i fem kategorier. Langt størstedelen af besvarelserne placerer sig i kategori 1 (ca. 4/5). Resten af besvarelserne fordeler sig nogenlunde ligeligt i de øvrige kategorier.

1. Søgning efter konkrete beslutnings-, lovforslag eller andre dokumenter

Brugerne søger meget ofte efter specifikke lovforslag. I en typisk besvarelse angiver brugeren, at man ønsker status for behandlingen af et konkret lovforslag. Mange angiver tilmed lovforslagets nummer. Brugerne søger desuden ofte oplysninger om tidspunkter for første og anden behandling af lovforslag.

2. Søgning efter oplysninger om medlemmer af Folketinget, f.eks. telefonnumre, e-mailadresser og bibliografiske oplysninger

Brugerne bruger www.folketinget.dk til at søge forskellige oplysninger om medlemmerne af Folketinget. Oplysningernes art strækker sig lige fra oplysninger om, hvordan et medlems navn staves korrekt til detaljerede bibliografiske oplysninger.

3. Søgning efter generel information om Folketinget

Brugerne søger efter information om tider for omvisninger, historiske oplysninger og oplysninger om ansatte.

4. Søgning efter information om de enkelte partier

I denne kategori søger brugerne information om de enkelte partiers partiprogram eller oplysninger om medlemmerne af et parti.

5. Nysgerrighed

Brugerne i denne kategori svarer for det meste, at de besøger www.folketinget.dk for første gang for at se, hvilken information de kan finde.

På spørgsmålet *Hvilke andre kilder vil du sidestille med www.folketinget.dk?* svarer brugerne overvejende www.retsinfo.dk, www.danmark.dk, ministeriernes websites og trykte kilder, f.eks. Folketingstidende.

Folketinget.dk's brugere sammenholdt med generel internetbrug

I dette afsnit sammenstilles internetbrugere på www.folketinget.dk med den generelle internetbrugers profil i Danmark. Data omkring generel brug af internet i Danmark er hentet fra en undersøgelse foretaget foråret 1999 af **znail**. Tal fra denne rapport fremlægges herunder som **znail99**. For videre læsning omkring generel brug af internet i Danmark henvises til denne rapport der kan downloades via internetadressen znail.dk/survey. Dette rapportafsnit er udarbejdet af Anders Blauenfeldt, **znail**.

Indledning

Måling af internetbrug er vanskelig. Udvælgelsesprocessen ved internetbaserede undersøgelser er svær eller i mange tilfælde decideret umulig at styre og repræsentativiteten af respondentgruppen er derfor behæftet med nogen usikkerhed. Der tages i det følgende forbehold for denne usikkerhed - og hvor det er muligt er det søgt beskrevet hvori usikkerheden består.

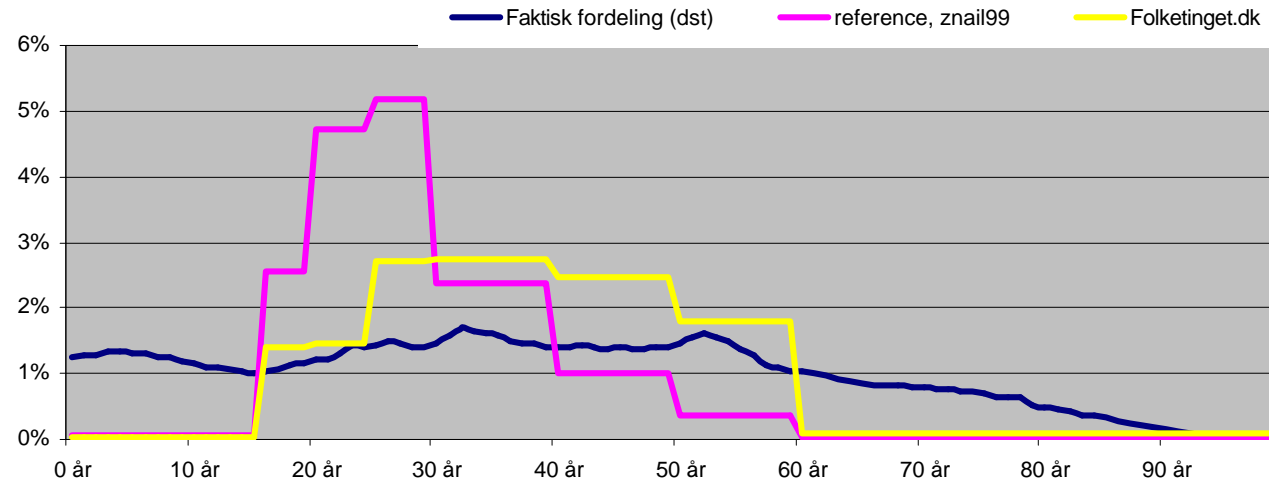
En sammenligning af internetbrugere på www.folketinget.dk op mod den generelle danske internetbruger kan således kun give os indikationer. Dog vil vi se at visse områder giver så tydelige indikationer at det bidrager væsentligt i at klarlægge brugen af www.folketinget.dk.

Aldersfordeling

Ved måling af generelle internetbrugeres profil finder man ofte en væsentlig overfordeling af unge mennesker. Dette hænger naturligvis sammen med at brug af internet kræver gode computeregenskaber. Computerbrug er stadig en relativ ny teknologi og det generelle computer-niveau blandt unge mennesker, specielt 20 til 30 årige, er større end blandt ældre.

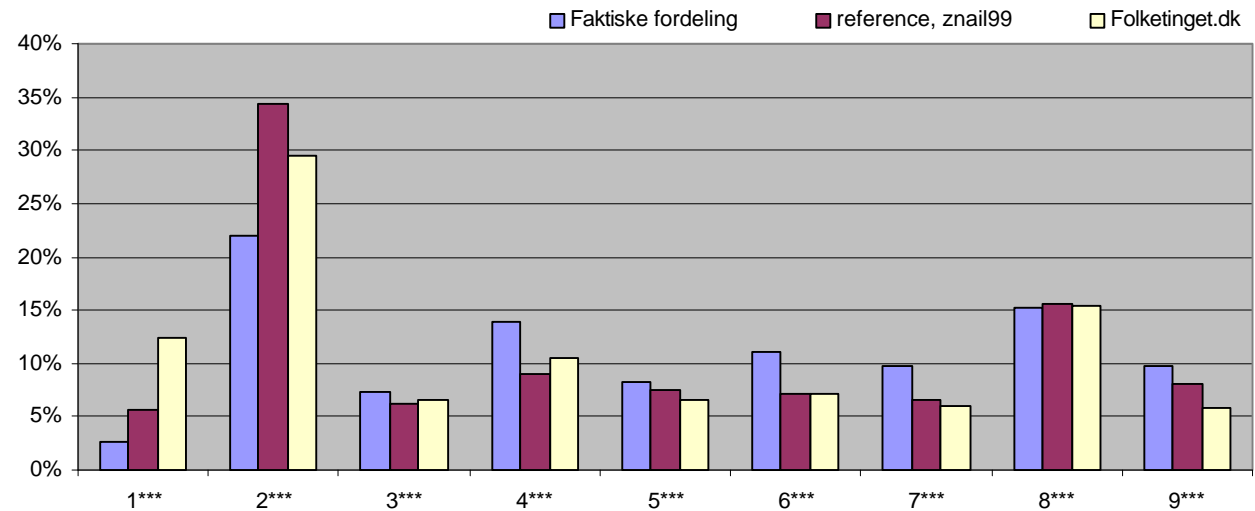
Således finder **znail99** også en væsentlig overfordeling af unge mennesker blandt de danske internetbrugere. Dog ses det ved at sammenholde aldersfordelingen fra **znail99** med brugere på

www.folketinget.dk at gruppen af brugere på www.folketinget.dk afviger ret markant.
Folketinget.dk's brugere er relativt set et langt ældre publikum end normale internetbrugere.



Bopælsfordeling

Den mest nøjagtige måling af bopæl fås generelt ved at spørge efter respondentens postnummer. Kigger man isoleret på brugerne af folketinget.dk ser man at de er ganske overrepræsenterede i postnumre startende med 1 (1***), og det er interessant at undersøge om dette blot lægger sig op ad den generelle bopælsfordeling for danske internetbrugere eller om brugere af www.folketinget.dk her afviger.

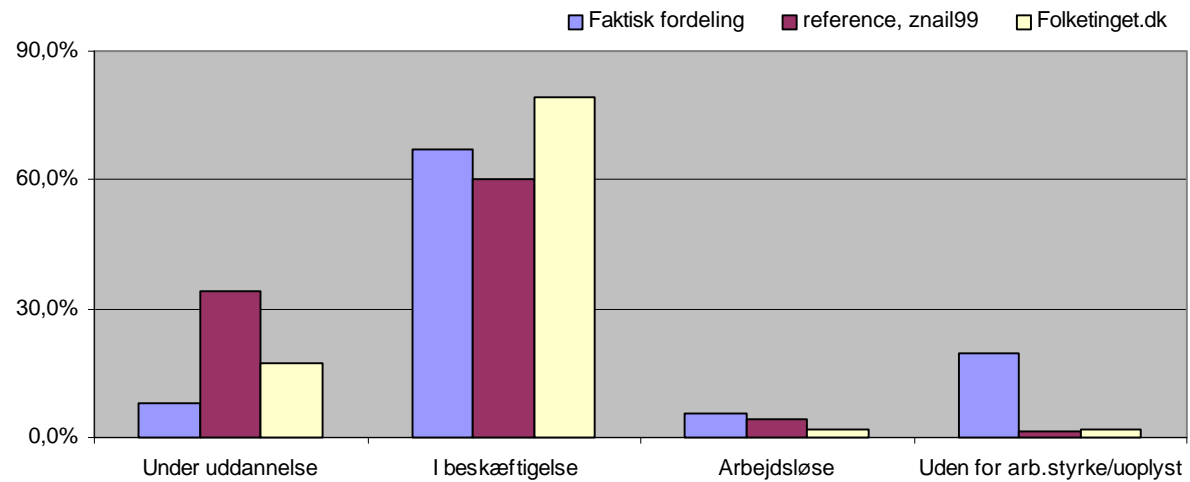


Vi ser at den kraftige overrepræsentation af postnummer 1*** kun til en lille grad opblødes af at den generelle mængde af internetbrugere også er overrepræsenteret her.

Her skal det dog understreges at en vis usikkerhed kan opstå ved at respondenterne har indtastet arbejdspostnummer fremfor bopælspostnummer. Dette bør elimineres ved fremtidige undersøgelser ved at understrege at man skal indtaste bopælspostnummer.

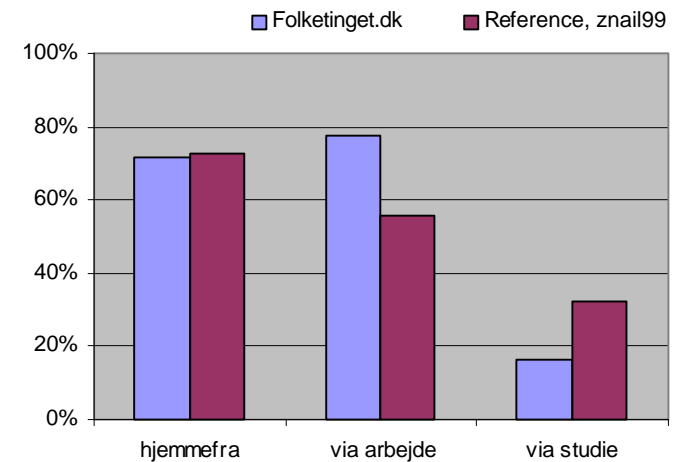
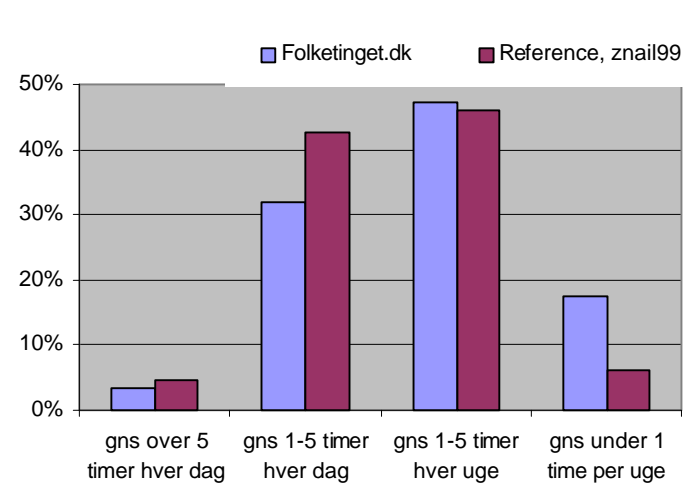
Beskæftigelse

Tidligere så vi at studerende og folk i beskæftigelse var væsentligt overfordelte sammenlignet med den danske befolkning. Sammenligner vi derimod med znail99 ser vi at gruppen af studerende faktisk er væsentligt underfordelt og at gruppen af personer i beskæftigelse er endnu kraftigere overfordelt.



Generel brug af internet

Med henblik på at klarlægge gruppen af internetbrugere der bruger folketinget.dk bedst muligt spurgte vi respondenterne omkring deres generelle brug af internet. Disse målinger kan så sammenlignes med samme spørgsmål stillet et bredt udvalg danske internetbrugere i znail99. Vi skal her fremhæve forskelle i tidsforbrug på internet og adgang til internet.



Vi ser at brugerne på www.folketinget.dk generelt er mindre aktive på internet end den gennemsnitlige danske internetbruger. En relativt stor andel af respondenterne - 17 % - bruger internet mindre end 1 time per uge. Dette afviger væsentligt fra den generelle profil hvor kun ca 6% tilhører denne kategori.

Når det drejer sig om adgangen til internet observerer vi et sammenfald omkring adgang hjemmefra men en afvigelse omkring adgang via arbejde og via studie. Dette uden tvivl at segmentet af brugere på www.folketinget.dk tilhører fuldtidsarbejdende personer.